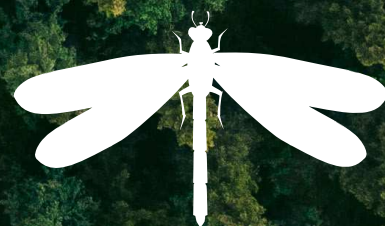


SITOWISEN LUMO-RAPORTTEJA 188/2025

LUONNOS

**Porin Ahlaisten
Lammin tuulivoima-
hankkeen
sudenkorentoselvitys 2025**



Sisältö

1. Johdanto	3
2. Selvitysalueen sijainti ja yleiskuvaus	3
3. Työstä vastaavat henkilöt	4
4. Inventointimenetelmät	5
4.1. Epävarmuustekijät	6
5. Kohdelajien ekologiaa ja suojelustatus	6
5.1. Idänkirsikorento	6
5.2. Sirolampikorento	6
5.3. Lummelampikorento	7
5.4. Täplälampikorento	7
6. Tulokset ja päätelmät	7
7. Kirjallisuus ja lähteet	9

Päiväys: 14.11.2025

Tarkastaja: Sini Solala

Projektinnumero: 12021090

Raportin pohjakartat: Maanmittauslaitoksen avoin aineisto 2025

Viittaussuositus: Ahlman, S., Lehtonen, H. & Lehto-Halme, K. 2025:

Porin Ahlaisten Lammin tuulivoimahankkeen sudenkorentoselvitys 2025. Sitowise Oy.

1. Johdanto

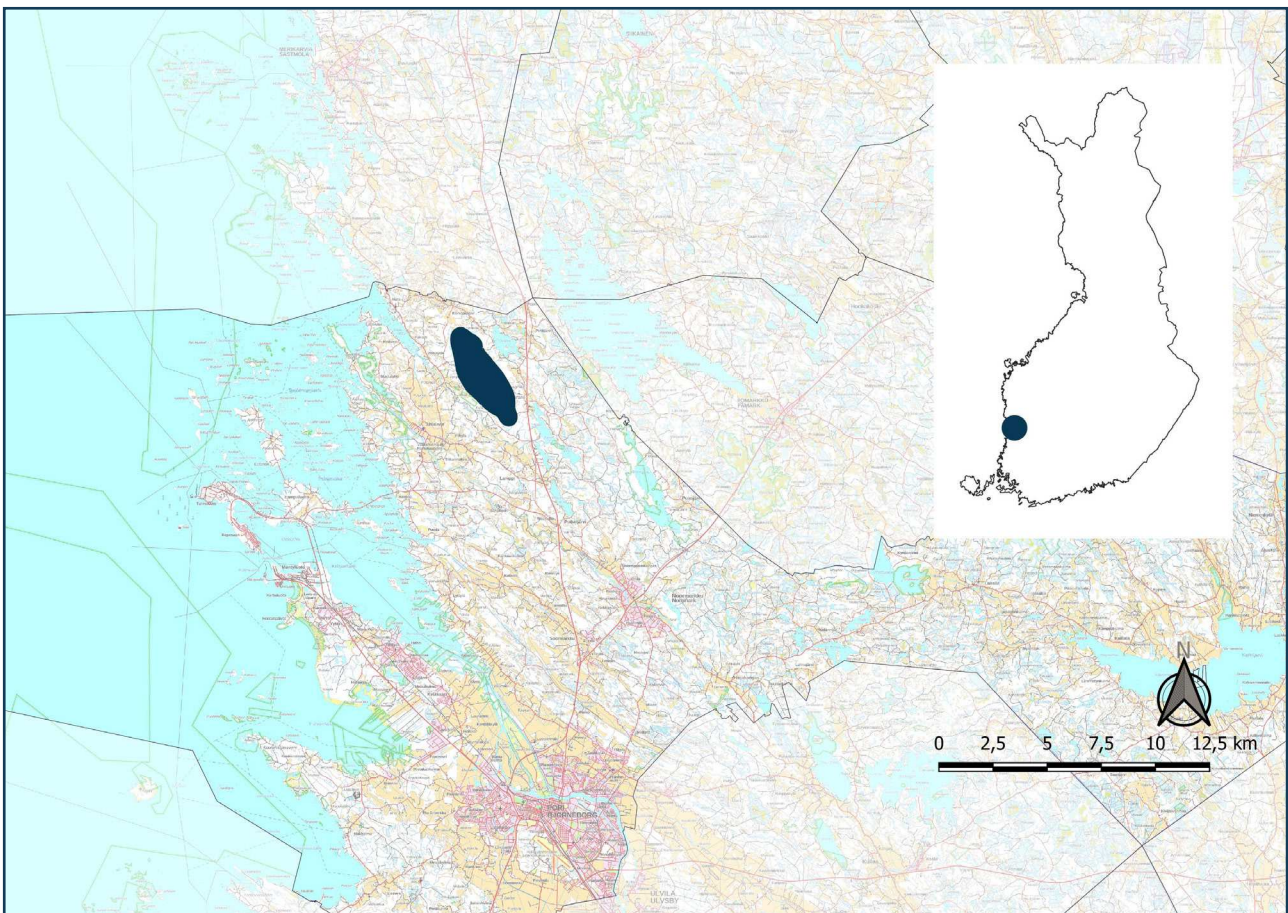
A. Ahlström Kiinteistöt Oy ja Satawind Oy suunnittelevat tuulivoimahanketta Porin Ahlasiin Lammin alueelle. Tuulivoimahanke koostuu tuulivoimaloista perustuksineen, niitä yhdistävistä maakaapeleista, sähköasemasta sekä tuulivoimaloita yhdistävistä huoltoteistä. Lisäksi hankkeeseen lukeutuvat voimajohdot.

Tässä raportissa esitetään hankesuunnittelua varten Sitowise Oy:n tekemän sudenkorentoselvityksen tulokset, joiden perusteella voidaan arvioida hankkeen vaikutuksia huomionarvoisiin sudenkorentoihin. Alueella tehtiin inventointeja neljänä päivänä huhti–heinäkuussa 2025. Raportissa esitetään käytetyt inventointimenetelmät, epävarmuustekijät, tulokset ja päätelmät.

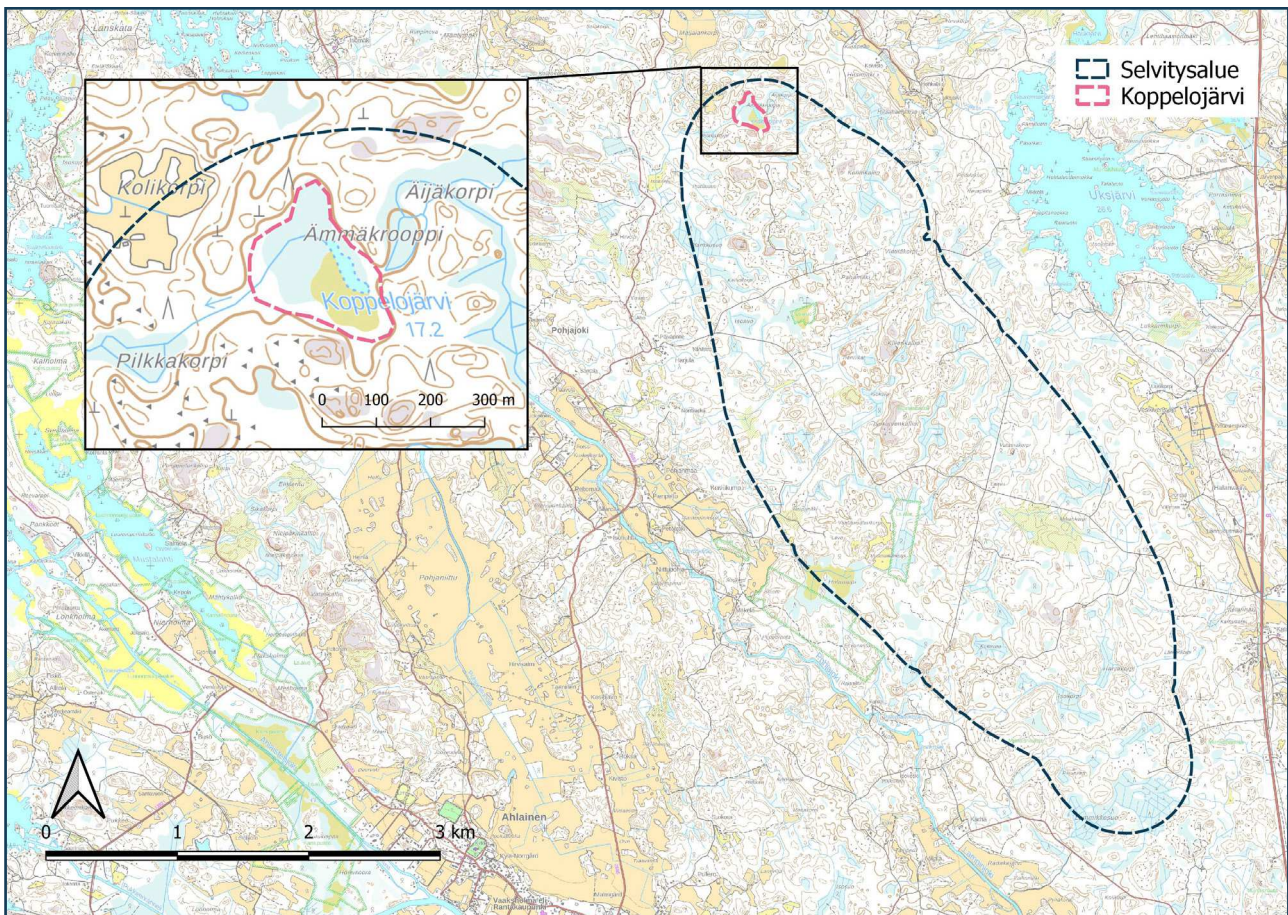
2. Selvitysalueen sijainti ja yleiskuvaus

Lammin tuulivoimahankkeen selvitysalue sijaitsee Porissa noin 20 kilometriä kaupunkikeskustasta pohjoiseen (kuva 1). Lähellä olevia kyläkeskittyymiä ovat Ahlainen kolme kilometriä lounaaseen ja Pirttijärvi 2,5 kilometriä koilliseen. Selvitysalueen pinta-ala on noin 1 130 hehtaaria (kuva 2).

Alue sijaitsee eteläborealisella metsäkasvillisuusvyöhykkeellä ja Etelä-Suomen kilpikeitaiden suokasvillisuusvyöhykkeellä. Alue on pinnanmuodoiltaan ja kasvupaikoiltaan monipuolista ja mosaiikkimaista. Kivikoita esiintyy kautta alueen. Kasvupaikkatyypeiltään metsät ovat vaihdellen tuoreita, lehtomaisia ja kuivahkoja kankaita, joissa myös lehtolaikkuja esiintyy. Pääosin metsät ovat



Kuva 1. Selvitysalueen (sininen alue) lähestymiskartta. Lähikunnat ovat vaaleammalla sävyllä.



Kuva 2. Selvitysalueen ja Koppelojärven sijainti ja rajaus.

metsätaloukskäytössä. Alueella on lukuisia pienialaisia luonnontilaisia sekä luonnontilaisen kaltaisia suoaloja, pääosin korpia.

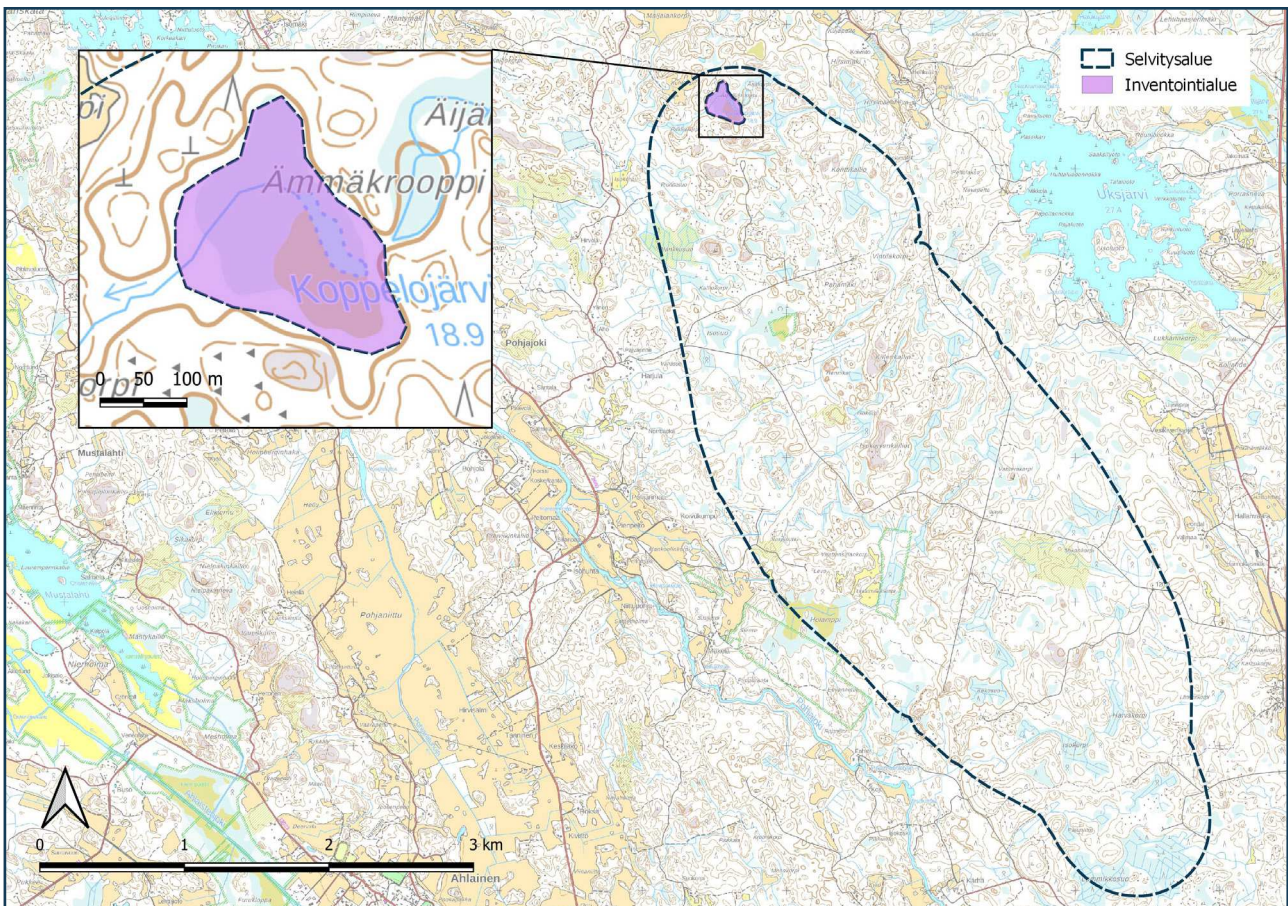
Lähimmät vesistöt ovat koillispuolen Uksjärvi ja lounaispuolella virtaava Pohja- ja Lampinjoki. Alueella on kaksi yksityistä luonnonsuojelualuetta Isosuon luonnonsuojelualue (YSA246384) ja Majavapurot (YSA239841). Selvitysalueerajauksen lounaispuolelle sijoittuu Holampin luonnonsuojelualue (YSA246704).

Soidensuojelun täydennysohjelman ehdotetuista kohteista alueelle sijoittuu Vahterakorpi ja sen eteläpuoliset korvet sekä osa Keikveden itäpuoliset piensuot -kohteesta.

Lammin tuulivoimahankkeen selvitysalueen pohjoisosaan sijoittuu Koppelojärvi. Kyseessä on alle puolen hehtaarin kokoinen soistunut metsälampi, jossa on pieniä avoveden aloja.

3. Työstä vastaavat henkilöt

Ahlaisten Lammin tuulivoimahankkeen sudenkorentoselvityksen maastotöistä vastasivat luontokartoittaja (EAT) Hannu Lehtonen ja luontokartoittajakoulutuksen (EAT) käynyt Katriina Lehto-Halme, joka on syventynyt koulutuksessaan sudenkorentoihin. Lehtosella on kokemusta sudenkorentoselvityksistä kolmelta vuodelta. Lehto-Halmeella on kokemusta sudenkorentoselvityksistä



Kuva 3. Inventointialue.

neljältä vuodelta. Raportoinnista vastasi luontokartoittaja (EAT) ja ympäristöhoitaja Santtu Ahlman, jolla on 22 vuoden kokemus luontoselvitysten raportoinneista.

4. Inventointimenetelmät

Sudenkorentoselvityksen inventoinnit kohdennettiin Koppelojärvelle ja sen ympäristöön (kuva 3). Inventoinnit tehtiin 23.4., 1.5., 22.6. ja 24.7.2025. Kaksi ensimmäistä inventointia keskittyi kello 17.30–21.30 väliselle ajalle viitasammakkoselvityksen yhteyteen (Ahlman ym 2025) ja kaksi viimeistä klo 10.30–16.30 väliselle ajalle (taulukko 1). Inventointeihin käytettiin aikaa yhteensä 14 tuntia. Inventointiajankohta valittiin kohdelajien lentokaudelle. Inventointialue selvitetiinkattavasti kaikkina neljänä päivänä.

Inventoinnit tehtiin kävellen hitaasti rantaviivaa ja soita pitkin ja samalla havainnoiden sekä silmäääräisesti että kiikarein. Tarvittaessa oli valmius myös valokuvaukseen. Havainnoinnissa kiinnitettiin huomiota sekä lentäviin että rungoilla ja oksilla levähtäviin korentoihin.

Inventointien kohdelajeja olivat seuraavat EU:n luontodirektiivin lajit: idänkirsikorento, siro-, lumme- ja täplälampikorento. Inventointiajankohdat valittiin siten, että kaikista näistä lajeista olisi mahdollisuus tehdä havaintoja. Talvehtineiden idänkirsikorentojen lentoaika on maaliskuu–kesäkuussa. Lampikorentojen lentoaika on pääosin kesä–elokuussa.

Taulukko 1. Inventointien päivämäärät, kellonajat ja sääolosuhteet.
Pilvisyydessä esimerkiksi 0/8 = pilvetön ja 8/8 = täyspilvinen.

Päivämäärä	Kellonaika	Lämpötila alussa	Lämpötila lopussa	Pilvisyys alussa	Pilvisyys lopussa	Tuuli alussa	Tuuli lopussa
23.4.2025	19.30–21.30	6 °C	5 °C	8/8	7/8	4 m/s N	2 m/s N
1.5.2025	17.30–19.30	9 °C	8 °C	0/8	0/8	2 m/s SW	4 m/s S
22.6.2025	11.00–15.00	20 °C	18 °C	4/8	4/8	4 m/s SW	5 m/s SW
24.7.2025	10.30–16.30	30 °C	30 °C	0/8	1/8	0 m/s	1 m/s W

Mikäli inventointien aikana olisi tullut kohdelajien havaintoja, niistä olisi dokumentoitu yksilömäärä ja tarkat koordinaattipisteet. Uusimmassa luontoselvitysoppaassa ei esitetä erityisiä menetelmiä sudenkorentoselvityksiin (Mäkelä & Salo 2023).

4.1. Epävarmuustekijät

Sudenkorentoselvityksen tyypilliset epävarmuustekijät liittyvät lajin lentokauteen sekä sääolosuhteisiin. Kohdelajien lentoaika huomioitiin inventointipäivien valitsemisessa, joten lentoaikaan kohdistuvia epävarmuustekijöitä ei arvioida olevan.

Selvitysalue inventoitiin erittäin kattavasti kaikkina neljän päivänä. Lisäksi inventoinnit tehtiin hyvissä sääolosuhteissa, jolloin oli riittävän lämmintä ja tyyntä (taulukko 1), joten sääolosuhteisiin liittyviä epävarmuustekijöitä ei arvioida olevan. Kahtena ensimmäisenä päivänä oli viileää, mutta idänkirsikorentoja on mahdollista etsiä kasvillisuuden joukosta myös tällaisina päivinä.

5. Kohdelajien ekologiaa ja suojelustatus

5.1. Idänkirsikorento

Idänkirsikorentoa (*Sympecma paedisca*) tavataan Suomessa paikallisena ja melko vähälukuisena lajina maan eteläisimmissä osissa, levinneisyysalueen pohjoisrajan ulottuessa Porin ja Lappeenrannan seuduille. Yksittäishavaintoja on tehty myös pohjoisempana. Lajia esiintyy monenlaisissa rehevissä tai ruoikkoisissa seisovissa vesistöissä aina merenlahdilta pienille lammikoille. Se suosii elinympäristöinä etenkin valoisia ranta-alueita, joita ympäröi sopivasti suojaisempia maastonkohtia. Idänkirsikorento on EU:n luontodirektiivin liitteen IV laji. (Nieminen & Ahola 2017, Suomen Lajitietokeskus 2025a)

5.2. Sirolampikorento

Sirolampikorento (*Leucorrhinia albifrons*) esiintyy yleisenä Etelä- ja Keski-Suomessa, Vaasa–Joensuu-linjan eteläpuolella. Laji elää todennäköisesti harvalukuisena linjan pohjoispuolellakin, mutta havainnointi linjan pohjoispuolella on ollut hyvin vähäistä. Laji on esiintymispaikoilla useimmiten harvalukuinen. Sirolampikorento suosii metsän ympäröimiä suoneunaisia lampia ja pieniä järviä. Sen löytää varmimmin lammilta, joiden reunustoilla on rahkasammalta, saraikkoa tai varvikkoa. Sirolam-

pikorento on EU:n luontodirektiivin liitteen IV laji. (Nieminen & Ahola 2017, Suomen Lajitietokeskus 2025a)

5.3. Lummelampikorento

Lummelampikorento (*Leucorrhinia caudalis*) on Suomessa melko laajalla alueella tavattava ja paikoin runsaslukuinen laji. Sen levinneisyysalue ulottuu karkeasti Vaasa–Kajaani–Joensuu linjan korkeudelle. Painottuminen etelämpään Suomeen voi johtua osin havainnoinnin vähäisyydestä maan pohjoisemmissa osissa. Lummelampikorento elää monenlaisissa rehevissä järvissä ja lammissa, niin pienissä lammissa kuin rehevissä järvissä, joissa on runsaasti uposkasvillisuutta. Lummelampikorento vaatii nimensä mukaisesti lisääntymisalueelleen kelluslehtisiä kasveja, kuten ulpukkaa ja lummetta. Laji puuttuu lähes kokonaan ylliravinteisista vesistöistä. Lummelampikorento on EU:n luontodirektiivin liitteen IV laji. (Nieminen & Ahola 2017, Suomen Lajitietokeskus 2025a)

5.4. Täplälampikorento

Täplälampikorento (*Leucorrhinia pectoralis*) esiintyy Suomessa pääosin maan etelä- ja keskiosissa, Pori–Jyväskylä–Parikkala linjan eteläpuolella. Yksittäisiä havaintoja lajista on tehty myös pohjoisempana aina Oulunjärven rannalle asti. Pohjoisempien havaintojen vähäisyys voi johtua osin havainnoinnin painottumisesta maan etelämpiin osiin. Täplälampikorento suosii muita korentolajeja runsaskasvustoisempia ja ravinteikkaampia vesistöjä. Laji viihtyy lammissa, järvissä ja merenlahdissa, joissa on runsaasti uposlehtikasvillisuutta. Ihanteellisessa elinympäristössä on melko puhdas vesi, jossa valo pääsee tunkeutumaan riittävän syvälle kellus- ja uposlehtisten kasvien lomasta. Täplälampikorento on EU:n luontodirektiivin liitteiden II ja IV laji.

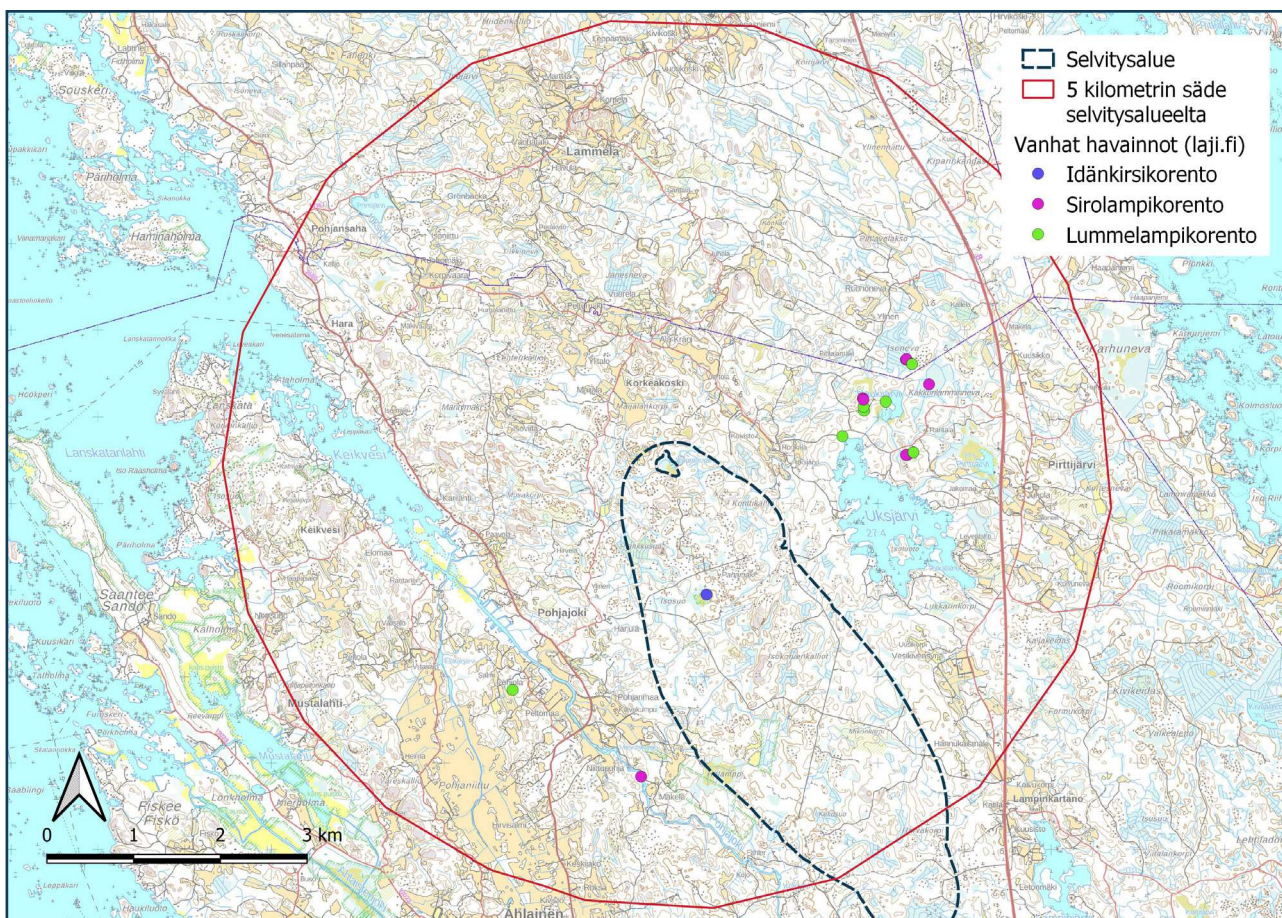
6. Tulokset ja päätelmät

Maastoinventointien aikana ei havaittu lainkaan EU:n luontodirektiivin mukaisia kohdelajeja (idänkirsiki-, sirolampi-, lummelampi- ja täplälampikorento). Selvitysalue saatiin inventoitua hyvin kattavasti jokaisella neljällä kerralla, minkä vuoksi selvitys on luotettava.

Inventoinneissa havaittiin ruskoukonkorentoja (*Aeshna grandis*), ruskohukankorentoja (*Libellula quadrimaculata*) ja suoukonkorentoja (*Aeshna subarctica*). Nämä lajit ovat hyvin tavanomaisia vastaavissa elinympäristöissä.

Selvitysalueelta tunnetaan yksi aiempi idänkirsikorentohavainto Isosuon itäpuolelta. Paikalla havaittiin kolme yksilöä 30.8.2022 järviruokoa kasvavan ojan läheisyydestä. Viiden kilometrin säteellä selvitysalueeseen nähden muut kohdelajien aiemmat havainnot on tehty siro- ja lummelampikorennoista selvitysalueen länsi- ja koillispuolelta. Havaintopaikat ovat melko kaukana ja hankkeen vaikutusalueen ulkopuolella (kuva 4).

Koska maastoinventointien aikana ei tehty havaintoja kohdelajeista, ei erityisiä maankäyttösuosituksia voida antaa. Koppelojärvellä ja sen ympäristössä on siro- ja lummelampikorennoille sekä idänkirsikorennoille pienialaisesti soveltuvaa elinympäristöä. Isosuon itäpuolen idänkirsikorentohavainnon merkitys tulee arvioida ELY-keskuksen toimesta.



Kuva 4. Kohdelajien aiemmat havainnot viiden kilometrin säteellä selvitysalueeseen nähden (Suomen Lajitietokeskus 2025b).

7. Kirjallisuus ja lähteet

Ahlman, S., Lehtonen, H. & Vesämäki, J. 2025:

Porin Ahlaisten Lammin tuulivoimahankkeen viitasammakkoselvitys 2025. Sitowise Oy.

Hyvärinen, E., Juslén, A., Kemppainen, E., Uddström, A. & Liukko, U-M. (toim.) 2019:

Suomen lajien uhanalaisuus – Punainen kirja 2019.

Ympäristöministeriö ja Suomen ympäristökeskus, Helsinki.

Mäkelä, K. & Salo, P. 2023:

Luontoselvitykset ja luontovaikutusten arviointi. Opas tekijälle, tilaajalle ja viranomaiselle. 2. korjattu painos. Suomen ympäristökeskuksen raportteja 43/2023.

Nieminen, M. & Ahola, A. (toim.) 2017:

Euroopan unionin luontodirektiivin liitteen IV lajien (pl. lepakot) esittelyt.

– Suomen ympäristö 1/2017, s. 154–176. Ympäristöministeriö, Helsinki.

Suomen Lajitietokeskus 2025a:

Sudenkorentojen lajikortit (<https://laji.fi>). Viitattu 14.10.2025.

Suomen Lajitietokeskus 2025b:

Idänkirsi-, sirolampi-, lummelampi- ja täplälampikorentohavainnot selvitysalueelta ja lähialueilta (<https://laji.fi>). Julkinen aineisto. Viitattu 17.11.2025.



SITOWISE